

# LÁSKA NA PRVNÍ POHLED

Haně se naskytla příznivá koupě poloviny nového dvojdomku. Dům si ji okamžitě získal, přestože se nachází na východním okraji Prahy, který nebyl původním cílem. Ke spolupráci na interiéru přizvala designérku Miroslavu Peškovou ze studia Mibiko.

PŘIPRAVILA: LENKA SAULICHOVÁ, FOTO: LUKÁŠ HAUSENBLAS



Obyčvací pokoj je vybaven rohovou koženou sedací soupravou s nastavitelnými podhlavníky a dvěma komodami zhotovenými na míru v designu studia Mibiko. Odpočinkovou zónu dotvářejí dva konferenční stoly Careli (Hoorns) s betonovým dekorem topu. Osvětlení zajišťují svítidla z kolekce Looker (Mantra), stejné značky je i stropní svítidlo Nordica



**Použití jemných pudrových barev celek opticky nezatěžuje, působí prostorně i hřejivě.**

►+►▼ Kuchyň v pudrovém ladění je zhotovená na míru podle návrhu studia Mibiko. Varná deska pod oknem je opatřena výsuvnou digestoří. Obdélníkový stůl z drásaného běleného dubu zhotovili truhláři na míru. Doplňuje ho šest čalouněných židlí Damian, které zajišťují dostatečný komfort i při delším stolování

**M**ajitelka byla zvyklá žít v domě. Od počátku hledání nového domova se orientovala na prostorný dům, kde by mohla mít pracovnu a který by poskytl nezbytné zázemí dospělému synovi i mladší dceři. Clenění interiéru dokonale odpovídalo jejím představám. Vyhovovaly i dojezdové vzdálenosti do míst, která se neoddělitelně pojí se způsobem jejich života. Dům byl připraven k prodeji včetně položených podlah. „Něco bych asi řešila trošku jinak, ale jinak se mi dům velmi líbil,“ vzpomíná Hana, která se do domu okamžitě zamilovala. Interiér řešila s Mirkou Peškovou, která nově navrhla a přivedla k životu kanceláře ve firmě, kde majitelka pracuje. Práce Mirky ji nadchla ve všech ohledech, velmi jí důvěřovala a cenila si výjimečného citu pro práci s barvami. Doma jsem si přála jednoduchý a nadčasový interié.

#### ŠTASTNÁ ŘEŠENÍ

„Samozřejmě, ke všemu jsem se vyjadřovala, společně jsme konzultovaly mnohé, ale například s kuchyní bych si neporadila a bez Mirky bych jistě některé vybavení, které se mi moc líbí, nenašla. Zprvu mi kuchyň přišla obrovská, ale není. Zaskočila mě i varná deska před oknem, ale s výsuvnou digestoří jde o skvělé řešení,“ uznává majitelka. Do jednoho roku po nastěhování se jí podařilo uvést dům do současného stavu. Jak sama vysvětluje, bez zásahu designérky by to nebylo

možné. Hana není vůbec zastáncí pestrých barev. Kvůli celkovému optickému zvětšení prostoru se vybíraly decentní a jemné pastelové odstíny doplněné nádechem růžové. Barevné ladění se rodilo postupně, vše na sebe volně navazovalo. V pokoji dcery se ale barevnosti trochu obávala – poměrně tmavá šedá, ostřejší růžová a šedý nábytek... Nakonec je ale spokojená a důvěry vložené v designérku nelituje... V jídelně si přála velký stůl. Odmítla původní návrh kulatého stolu a zvolila klasický tvar obdélníku. Velký stůl vnímá jako ústřední bod setkávání s rodinou a hosty. Také si přála sedací soupravu s vyšším sedem a vysokými opěráky. „Nikdy bych nezvolila žádné vybavení, které by bylo jen krásné a postrádalo nezbytnou funkčnost,“ vysvětluje paní domu svoji volbu pohovky. Řešení pokoje dcery považuje za dokonalé. Přestože je v domě dostatek místa, dcera Aneta projevila zájem o velké množství úložných prostor včetně skříní přímo ve svém pokoji. Designérka Mirka je šikovně zakomponovala do stěny kolem okna, kam začlenila i praktickou lavici. Aneta se nespokojila ani s postelí širokou 120 cm. Lůžko s úložným prostorem dosahuje šířky 160 cm. „Ve volbě vybavení mě Mirka orientovala správným směrem. Stále mě korigovala a musely jsme se držet i daného finančního limitu,“ vyjadřuje svůj vděk spokojená majitelka, která se ve svém novém domově cítí naprosto skvěle a opravdu doma. ■





+

JAK TO  
VIDÍM



MIROSLAVA PEŠKOVÁ,  
designérka

„S klientkou se mi spolupracovalo dobře, ale finanční rozpočet byl značně omezený. Výsledná realizace pokoje Anety odpovídá návrhu, stejně tak i kuchyň či předsíň. Pokoj dcery dokazuje, jak mohou barvy prospět celkovému vzhledu. Malý pokoj se díky monochromatickému sladení stěn a nábytku opticky zvětšil. Klidnější tóny šedi rozsvítila výraznější růžová barva na čalounění. Barevná kombinace je ideální pro dívku ve chvílích odpočinku po tréninku i klidu při učení. Extrémně malá předsíň zas ukazuje způsob, jak je možné i v tak malém prostoru skloubit propojení šatní skříně se skříňovým botníkem včetně lavice. Devadesát procent lidí by nejspíš dalo skříň od kraje ke kraji,“ komentuje praktická i efektní řešení designérka.

Miroslava Pešková se věnuje návrhům i jejich následné realizaci a také tvorbě vlastních návrhů nábytku a doplňků včetně zajištění jejich výroby. Zajímají ji projekty s velkou mírou individualizace a přesahem. Výzvou jsou náročná řešení, kde je třeba hledat správnou cestu. Nabízí originalitu i precizní zpracování. V její práci se odrážejí hravost i nečekaná spojení, která ale nejsou nutně vykoupena vysokým rozpočtem. Neviditelné úložné prostory, lehkost a vzdušnost prostoru, důraz na pohodlí, kvalitní materiály a precizní zpracování každého detailu jsou jejím rukopisem. Ráda kombinuje styly, preferuje kvalitní řemeslné zpracování na míru, které ale klidně kombinuje s nízkonákladovými produkty. „Důležité je, aby byl prostor hřejivý, přinášel inspiraci a úsměv a umožňoval i dokonalé uvolnění,“ dodává designérka.

WWW.MIBIKO.CZ



▲◀+▲ V ložnici je použita tapeta (Hornbach) s jemným dekorem, která si dobře rozumí s pastelovými tóny růžové a šedé barvy. V souladu je i stropní svítidlo Cossano (Eglo). Nábytek (Sob) v bílé barvě v kombinaci se dřevem výtečně ladí s podlahou. Místnost je dotažena vhodnými lůžkovinami – přehozem s polštáři Koala značky Winter creations a povlečením Jove z mako bavlny, brokátu a damašku

◀ Pracovna je zařízena velmi jednoduše v jemných světlých tónech. Pracovní stůl Vox Concept je vyroben z dubového masivu a laminátu. Magnetickou zeď rafinovaně překrývá výmalba. Rozkládací pohovku (IKEA) mohou využít návštěvy k příležitostnému přespaní

► Malá předsíň je vybavena skříňmi z lamina zhotovenými na míru včetně botníku a lavice. Nechybí nástěnné věšáky ani velké zrcadlo



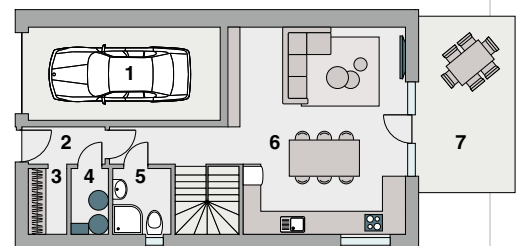


Malý pokoj se díky monochromatickému sladění stěn a nábytku opticky zvětšil.

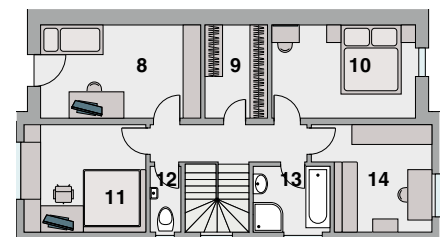


▲+◀ Nábytek v pokoji dcery je zhotoven na míru z šedého lamina. Na lůžku širokém 160 cm a opatřeném praktickými úložnými prostory se pohodlně vyspí dvě dospělé osoby. K relaxaci slouží čalouněná lavice s úložnými prostory a pěkným výhledem do okolí. Psací stůl Tamholt (Jysk) je vyroben z lakované MDF desky a dubového dřeva

## PŮDORYS



**Přízemí:** 1/ garáž 2/ vstupní prostory 3/ šatna 4/ komora 5/ koupelna + WC 6/ obývací část s kuchyňským prostorem 7/ terasa



**1. patro:** 8/ dětský pokoj 9/ šatna 10/ ložnice 11/ dětský pokoj 12/ WC 13/ koupelna 14/ pracovna